



**CENTRUM PRO SOUČASNÉ UMĚNÍ  
PRAHA, o.p.s.**

**VÝROČNÍ ZPRÁVA ZA ROK 2007**

Obsah:

Údaje o instituci .....	3
Program realizovaný v roce 2007 .....	4
• Výchovná a dokumentační činnost .....	5
• Tvůrčí pobyty českých umělců .....	8
• Výstavní program .....	12
• Umění ve veřejném prostoru .....	15
Hospodaření CSU Praha .....	19
Přiznání k dani z příjmu ... ..	20
Vyjádření auditora .....	33



## **CENTRUM PRO SOUČASNÉ UMĚNÍ PRAHA, o.p.s.**

CSU Praha, o.p.s., stejně jako Nadace pro současné umění Praha, je nástupnickou organizací Sorosova centra pro současné umění a k dosažení cíle, který, stejně jako cíl NSU Praha, spočívá v podpoře současného výtvarného umění v České republice, rozvíjí konkrétní programy, které vycházejí z koncepce zahájené v roce 1992 a proměňující se reagováním na potřeby umělecké scény. Pro podporu svých programů žádá CSU Praha o granty české i zahraniční instituce, popřípadě soukromé společnosti jako potenciální sponzory.

### **Údaje o instituci**

Centrum pro současné umění Praha je obecně prospěšnou společností registrovanou Městským soudem v Praze v rejstříku obecně prospěšných společností oddíl O, vložka 155, 11. 11. 1999

Zakladatelem CSU Praha je Nadace pro současné umění Praha

Sídlo: Jelení 9, 118 00 Praha 1

IČO: 26 12 80 55

Telefon: 602 612 248,

[info@fccca.cz](mailto:info@fccca.cz); [ludvik.hlavacek@fccca.cz](mailto:ludvik.hlavacek@fccca.cz); [www.fccu.cz](http://www.fccu.cz)

Správní rada:

Michal Koleček, předseda

Olga Malá

Josef Pleskot

Dozorčí rada:

Charlotta Kotíková, předseda

Jiřina Jílková

Michal Mikula

Zaměstnanci:

Ludvík Hlaváček, ředitel a koordinátor projektu Veřejné umění

Gabriela Bukovinská, koordinátor projektů Výstavy

Martin Micka, koordinátor projektu Dokumentace a správce webových stránek

Zuzana Štefková, asistent a překladatel

Radek Jandera, asistent projektu Dokumentace

externisté:

Jitka Hájková, účetnictví

## **PROGRAM CSU PRAHA REALIZOVANÝ V ROCE 2007**

Obsahem projektu je činnost Centra pro současné umění Praha o.p.s. (CSU Praha) Pro následující čtyři roky je tato činnost navržena na základě zhodnocení dosavadní patnáctileté praxe (1992 - 2007).

Cílem činnosti CSU Praha je účinná pomoc při rozvoji tvořivosti nadaných českých umělců a při naplňování sociální role současného umění v rámci kulturního rozvoje hlavního města a republiky. V návaznosti na dosavadní práci, umožněnou zahraniční podporou poskytovanou v letech 1993 – 2003, pokračovalo centrum v realizaci těchto základních projektů:

**a) Výchovná a dokumentační činnost**

*Dokumentace současného českého umění, Knihovna, Internetová konference, přednášky a dílny*

**b) Tvůrčí pobyty českých a zahraničních umělců a teoretiků**

**c) Výstavní program**

*Galerie Jelení, Spolupráce s externími institucemi*

**d) Umělecká díla ve veřejném prostoru**

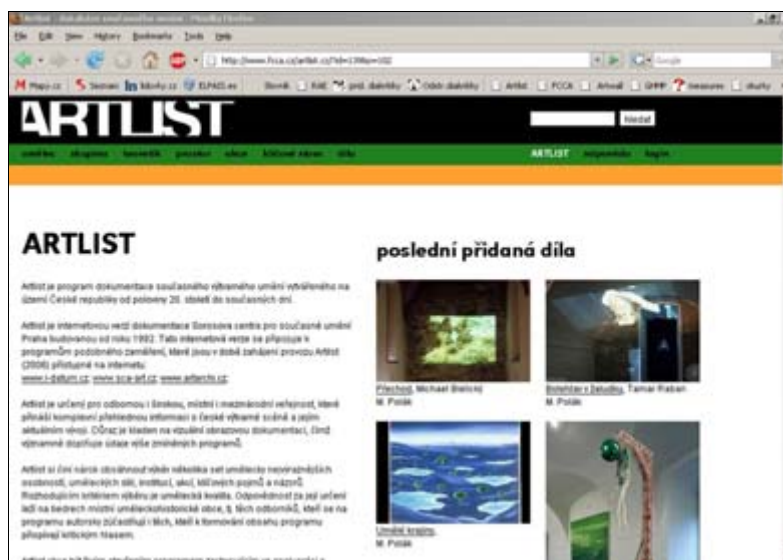
*Galerie Artwall,*

CSU Praha, o.p.s. je integrálně propojeno se svým zakladatelem, s Nadací pro současné umění Praha, jejíž poslání je totožné s posláním CSU Praha. Nadace realizuje svůj cíl prostřednictvím udělování grantů na podporu jednotlivých projektů současného výtvarného umění. Zdrojem činnosti nadace je od roku 2001 příspěvek Vlády české republiky, která poskytla NSU Praha, prostřednictvím Nadačního investičního fondu (NIF), 35 milionů Kč. Výnosy z tohoto příspěvku investovaného v podílových fondech jsou každoročně rozdělovány třetím osobám. O tyto granty se může ucházet i CSU Praha, ale pouze v otevřené soutěži stejně jako každý jiný subjekt.

# VÝCHOVNÁ A DOKUMENTAČNÍ ČINNOST / KNIHOVNA

Internetová dokumentace současného umění: [www.artlist.cz](http://www.artlist.cz)

koordinátor programu: Martin Micka



*Dokumentace současného českého umění, knihovna, internetová konference, přednášky a dílny*

## Zdůvodnění projektu

Cílem CSU Praha není jen podpora současné umělecké tvorby jako takové, ale i podpora její sociální role. Je třeba zvýšit obecné porozumění současnému umění, překlenout hlubokou propast neporozumění, napomoci k rozpoznání umělecké kvality v současném umění. Cílem programu „Výchovná a dokumentační činnost“ je šíření informací o současném umění a jeho popularizace.

Ale i v rámci odborného diskursu nabývá v posledních letech archivace a dokumentace současného umění nabývá na významu. Důvody jsou závažné a zajímavé. Nejde jen o to, že pomíjivost celé řady hodnotných tvůrčích činů, jako jsou happeningy, performance, akce oslovující veřejnost, a další mají pomíjivý charakter a volají po dokumentaci. Hlubší důvody vysvětlující růst zájmu o dokumentaci a šíření dokumentace vysvětlují podle naší zkušenosti dva jiné rysy současného umění.

1. Je to překročení hranic dosud existujících prostorových limitů, které zmizely působením technických možností Internetu. Vývoj technologií umožnil v posledních letech opravdu kvalitní digitální reprodukci i její uchování a přenos.
2. Druhou zásadní okolností je sama podstata současné doby, která se v globálním světě rozvíjí kupodivu decentralistickým způsobem, bez dominantní role hlavních světových center. Zajímavé nové podněty pro vývoj nalzáme dnes stejně ve Vilniusu, v Kazachstanu jako v New Yorku či Londýně. Sociální význam

současného umění závisí dnes na jeho propagaci a publicitě než na významu místa, ve kterém vzniká.

### *Příklady*

Řada center (Electronic Art Intermix N.Y., MIT, Visual Art Program in Buffalo, SCCA Ljubljana, Kybla v Mariboru, Artists Space N.Y.) uchovávají pomíjivé tvůrčí akce i hodnoty vytvořené klasickými médii a umožňují šíření informací o těchto hodnotách odborné i široké veřejnosti. Shromážděním dokumentace hodnot umožňují informovanost, porozumění, srovnání, studium a tím rozvoj tvořivosti v té které zemi či městě.

### *Předpoklady a možnosti projektu CSU*

Na půdě CSU Praha je dokumentace budována již od roku 1992, a to ve dvou liniích. Přehledná, zvaná „Složky umělců“, jejíž metoda byla převzata od Artists Space, instituce spravované městem New York, obsahuje v současné době 360 individuálních složek. Tato dokumentace je živá, často využívána a je průběžně doplňována o čerstvé projekty obsažené v žádostech o granty podávané Nadaci pro současné umění Praha a v žádostech o zahraniční pobyty. Druhou dokumentační linií CSU je tzv. Podrobná dokumentace, která do dnes obsahuje 62 složek individuálních umělců.

### *V roce 2007 bylo v projektu Dokumentace provedeno:*

Do dnešní doby byly asi tři čtvrtiny z počtu složek digitalizovány. V digitalizaci dokumentace se pokročilo především během posledního roku 2006, kdy mělo CSU Praha prostředky k tomu aby zaměstnalo profesionály pro vytvoření potřebného softwaru. Do konce listopadu 2006 funguje na [www.artlist.cz](http://www.artlist.cz) nový dokumentační software (autor Dušan Barok), který se postupně bude plnit údaji o jednotlivých umělcích, o aktivitách galerií a muzeí, o kritických a vzdělávacích publikacích a zajímavém vývoji v zahraničí. Tyto údaje jsou aktualizovány prostřednictvím spolupráce s několika desítkami odborníků. V roce 2007 bylo možno jednak dopracovat systémový rámec projektu (vyladit zakázkový software pro archivování a publikování dokumentace na veřejně přístupné internetové stránce, s také pokračovat se skupinou externích odborníků v doplňování údajů jednotlivých hesel. V roce 2007 bylo přidáno 1500 karet (celkový počet je nyní cca 3500 karet) Databázi navštívilo v roce 2007 20 000 návštěvníků.

Cílem tohoto projektu je v rozmezí dalších asi 5 let dokončit podrobnou dokumentaci toho, co se na české umělecké scéně odehrálo od poloviny 20. Století do dnešních dnů, a to formou vizuálních a textových údajů o cca 400 osobnostech českého výtvarného umění, o činnosti asi 50 galerií, 30 uměleckých skupin, o používaných klíčových slovech, o činnosti asi 50 teoretiků a o významných textech a jiných událostech. Důležitým hlediskem projektu artlist je spolupráce s mladými teoretiky a kurátory, kteří zajišťují kontakt s rychlým vývojem umění.

## **Knihovna**

Integrálně spojená s programem dokumentace je knihovna CSU Praha. V té má veřejnost k dispozici hlavní mezinárodní časopisy o výtvarném umění, katalogy výstav a publikace o teorii a dějinách umění. Soubor časopisů, hrazených v prvních deseti letech existence centra z prostředků OSI N.Y., je patrně nejrozsáhlejší v ČR. Grant města Prahy a MK ČR byl použit také k obnovení předplatného alespoň těch

nejdůležitějších periodik, jakými je: Artforum, Art in Amerika, Kunstforum, Revolverrevue, Ateliér, Umělec.

Knihovna je umístěna v sídle CSU Praha v Karlin Studios, Křížíkova 34, Praha 8, a otevřena od úterý do pátku od 13 do 18 hodin.

V roce 2007 pracovali v knihovně studenti American Business School jako volontéři.

## **E-mailová konference „akce-cca“**

Součástí projektu dokumentace je i e-mailová konference akce-cca, která obsahuje v současné době asi 400 adres, kterým jsou automaticky distribuovány informace o aktuálních akcích v oblasti výtvarného umění konaných u nás i ve světě, o nabídkách grantů, a výzev ke spolupráci. Odesilatelem zpráv je početná skupina institucí působících v oblasti současného umění. Zprávy jsou editovány správcem konference a automaticky rozesílány adresátům pomocí softwaru *mailman*, který technicky zajišťuje společnost *Ecconnect*.

### *Potřeby a základní podmínky funkce*

Dlouhodobě zajištěná podpora prostřednictvím grantu Ministerstva kultury, Magistrátu hl. m. Praha, Grantové agentury ČR a EU by umožnila soustředěnou péči o tento projekt, jeho další systematizaci, publicitu a metodický rozvoj a účinně by pomohla široké veřejnosti v porozumění hodnotám současného umění. Bylo by možno učinit to, co je pro další existenci projektu dokumentace nevyhnutelné, tj. platit odborníka, který by projekt dokumentace a knihovny rozvíjel po příkladu a metody jiných fungujících center (např. Artist Space), staral se o aktualizaci, prezentaci a propagaci hodnot českého současného umění odborné, široké, místní i mezinárodní veřejnosti.

### *Cíle a předpokládaný přínos*

Známost šíření informací o kvalitním umění doma i za hranicemi. Projekt Dokumentace přispěje k tomu, že v umění nebude chápáno jen jako prostředek estetizace životního prostředí, ale jako nenahraditelný nástroj reflexe současné lidské situace, obhledu po světě, ve kterém žijeme.

# **TVŮRČÍ POBYTY ČESKÝCH UMĚLCŮ VE SVĚTOVÝCH CENTRECH SOUČASNÉHO UMĚNÍ A ZAHRANIČNÍCH UMĚLCŮ V CSU PRAHA**

Tvůrčí pobyty umělců (Artists in Residence Program) je praxí, která se bouřlivě rozvíjí zejména od počátku 90. let dvacátého století. V roce 1994 byla založena instituce Res Artis, která v současnosti sdružuje více než sto institucí z většiny zemí světa. CSU Praha je jedním ze zakládajících členů této instituce. Smyslem tohoto projektu je myšlenka osobního setkání umělců – představitelů různých kultur, výměna tvůrčích zkušeností a rozvoj vzájemného porozumění na bázi profesionálních i přátelských vztahů.

CSU Praha zahájilo aktivně tento program v roce 1997 ve třech ateliérech domu v Jelení ulici. V roce 1998 umožnil pronájem Čimelického zámku rozšíření programu na celkový počet čtyřiceti čtyř zahraničních umělců ročně. Do dnešního dne hostilo CSU Praha přes dvě stě umělců.

Vedle přijímání zahraničních umělců je součástí programu tvůrčích pobytů také vysílání českých umělců do renomovaných center současného umění v zahraničí. V letech 1994 – 1998 vykonávalo CSU Praha administrativní organizaci projektu ArtsLink, v jehož rámci navštívilo USA 22 umělců a kulturních manažerů z ČR. CSU Praha tak získalo profesionální zkušenosti a osobní kontakty. Zároveň bylo CSU Praha partnerem několika evropských institucí, s nimiž uskutečnilo výměny umělců. Byly to především město Drážďany, Bern, Centrum ve Schwandorf a další.

Vzhledem k značným nákladům na přijetí a zaopatření zahraničních umělců, které jsou obvykle jen z části kryty vysílající zahraniční institucí, soustředilo se CSU Praha na vysílání nadaných českých umělců do zahraničních center. Tuto formu tvůrčích pobytů může CSU Praha realizovat díky výrazné a již řadu let pravidelně poskytované pomoci několika zahraničních institucí, v čele s Trust for Mutual Understanding se sídlem v New Yorku. TMU poskytuje každý rok částku kolem 45,000 USD (cca 1 milion Kč) na financování tříměsíčního pobytu tří až pěti českých umělců v renomovaných centrech současného umění v USA. Podíl nějaké české instituce na financování tohoto projektu, obnášející alespoň zlomek této částky, by byl velmi příznivým signálem, který by výrazně přispěl k ochotě amerických sponzorů pokračovat v této podpoře (na příklad město Zagreb se podílí na podobné praxi částkou 5,000 USD).

Praxe této části projektu probíhá v CSU Praha takto: Po oficiálním oznámení americké instituce (ISCP N.Y., nebo 18th Street Center Santa Monica, nebo Art in General, N.Y.), že obdržela grant od TMU pro určitý počet českých umělců a teoretiků, CSU Praha vyhlásí veřejný konkurz na tento pobyt. Došlé žádosti jsou předloženy k posouzení grantové komisi Nadace pro současné umění, která v individuálním hodnocení obdružuje došlé žádosti. Výsledek je pak oznámen veřejnosti i zúčastněným institucím a CSU Praha vyřídí administrativní záležitosti tohoto pobytu. Tato praxe distribuce služeb se dosud osvědčila a neexistují žádné překážky v jejím pokračování, kromě ovšem, potřeby alespoň minimálních zdrojů pro financování operačních a administrativních nákladů projektu.



## **Tvůrčí pobyty českých umělců v roce 2007**

V roce 2007 byli vybráni pro projekt tvůrčích pobytů v Interantional Study and Curatorial Program v New Yorku umělec Josef Bolf (na tři měsíce) a kurátorka Pavlína Morganová (dva měsíce) (viz zprávy o pobytu). Náklady na pobyty těchto českých umělců ve výši \$26 500 (470 000Kč) byly hrazeny americkým partnerem.

Dále pokračovala spolupráce CSU Praha s uměleckým centrem Art in General v N.Y. Český umělec Jiří Skála, který pobýval na tvůrčím pobytu v této instituci v roce 2006, byl pozván v roce 2007 k účasti na reprezentační výstavě pořádané ve výstavní síni UBS. CSU Praha hradilo cestu Jiřího Skálovi.

Ředitel CSU Praha Ludvík Hlaváček byl pozván k účasti na stejnou akci a k jednání o pokračování spolupráce na projektu EERE (East European Residency Exchange). Ludvík Hlaváček svůj pobyt v N.Y. využil také k jednání se zástupci TMU o pokračování spolupráce při financování pobytů českých umělců v USA, trvajících již od roku 1995.

Přílohy:

Zpráva o pobytu Josefa Bolfa

Zpráva o pobytu Pavliny Morganové

Centrum pro současné umění Praha, o.p.s.

Jelení 9

118 00 Praha1

V Praze, 30. ledna 2008

Na přelomu roku 2007 a 2008 jsem se zúčastnila rezidenčního pobytu v ISCP (International Studio Curatorial Program) v New Yorku. Stipendium na tento program každoročně vyhlašuje pro jednoho českého kurátora a umělce Nadace pro současné umění. V New Yorku existuje řada rezidenčních programů, ale ISCP patří k jedněm z nejkvalitnějších. Celoročně zde pobývá přes 30 umělců a kurátorů z celého světa. Každý z nich má k dispozici vlastní prostor a zároveň je napojen na bohatý program, které centrum organizuje a zprostředkovává. Jsou to samozřejmě pravidelné prezentace jednotlivých umělců, setkání s kritikou a teoretiky, vernisáže výstav, poznávací výlety. Já sama jsem se například zúčastnila výletu do Filadelfie, kde jsem měla možnost vedle řady galerií zhlédnout především světově unikátní sbírku Marcela Duchampa v Muzeu of Fine Arts.

Vedle účasti na bohatém programu centra je však pro každého uměleckého profesionála asi nejdůležitější samotná možnost pobývat několik měsíců v New Yorku. New York je bezesporu hlavním městem uměleckého světa. Vedle neuvěřitelně rozsáhlé a vrstevnaté galerijní scény (od světoznámých muzejí, soukromých sbírek až po vedoucí světové soukromé galerie, ale i nekomerční umělecká centra) nabízí i řadu kvalitních knihoven, obchodů s knihami a v neposlední řadě velmi zajímavou komunitu profesionálů z celého světa. Díky spolupráci Centra pro současné umění s ISCP mohou pravidelně v New Yorku pobývat mladí čeští kurátoři i umělci. Toto není úplnou samozřejmostí, protože vedle západních států, které tyto pobyty celkem rutinně podporují skrze svá ministerstva kultury a další subjekty, ze států bývalého východního bloku se do New Yorku (konkrétně do ISCP) pravidelně dostávají pouze Češi a Chorvati. Pro českou uměleckou scénu je to jistě velkým přínosem, soudím tak podle profesionálního přínosu, který mě tento pobyt osobně přinesl. Jedná se opravdu o unikátní zkušenost, kterou díky mnohaleté spolupráci vyzkoušela již řada českých umělců a kurátorů. Vedle reálných výsledků, kdy se třeba dílo některých umělců díky pobytu v ISCP podařilo získáním galeristy v New Yorku zcela začlenit do mezinárodní scény (viz např. Ján Mančuška), je zde těžko popsatelný přínos pro celou uměleckou scénu, tím, že kurátoři a umělci s touto zkušeností kontinuálně působí na české současné scéně. Tímto bych chtěla poděkovat všem, kteří tento můj pobyt v New Yorku umožnili a vyjádřit naději, že tuto unikátní profesionální zkušenost získá ještě mnoho českých umělců a kurátorů.



Pavlína Morgaňová, Ph. D.  
Vědecko-výzkumné pracoviště AVU

Stipendijní pobyt v International Studios and Curatorial Program, v termínu 1.červen až 31 srpen 2007

Mé tříměsíční stipendium v ISCP bylo také mým prvním pobytem v New Yorku. Myslím, že to pro mne bylo velmi důležité. Jednak to byla dobrá příležitost se seznámit s fungováním newyorské umělecké scény, pak bylo také velmi podnětné konfrontovat své zkušenosti s umělci z různých zemí světa, účastnících se residenčního pobytu.

Residenční program mi také dal možnost setkat se se zajímavými kurátory, kteří se nějakým způsobem participovali na projektu ISCP.

Každých čtrnáct dní jsme měli možnost svou práci představit hostujícímu kritikovi. setkání probíhala ve studiu a na každého umělce měl „host“ něco přes dvacet minut. Během svého pobytu jsem se setkal s Evou Diaz, kurátorkou a kritičkou ze San Francisca, s Marií Spirito ředitelkou 303 gallery s Peterem Barberiem kurátorem Filadelfského muzea umění, s Erin Donnelly ředitelkou residenčního programu Mnhattan Cultural Council, s Jen Mergel kurátorkou Institutu současného umění v Bostonu, s Janice Guy spolujitelkou galerie Murray Guy, s Antonii Majača, kurátorkou a kritičkou z Chorvatska, s Hu Fang čínským spisovatelem a kurátorem, členem Vitamin Creative Space, s portugalskou kurátorkou Ritou Palma a mnohými jinými. Vsechna setkání byla, myslím, velmi zajímavá, už jen možnost představit svou práci tolika profesionalům pracujícím v bezprecedentně funkčnějším prostředí, než je středoevropský (český) prostor byla, myslím, velmi důležitá.

Každé pondělí byl osloven jeden z přítomných residentů aby se postaral o prezentaci pro ostatní zúčastněné, tímto způsobem jsem se seznámil s prací umelce jako Leopold Kessler, Dirk Henning, Gregor Edarb, Sara Hughes .... Tři týdny před svým odjezdem jsem prezentoval své práce také já, myslím, že se mi podařilo většinu „hostů“ zaujmout. Bylo také důležité nějakým způsobem definovat svou pozici umělce vycházející z nějakého diskurzu.

Během svého pobytu jsem viděl mnoho zajímavých výstav a koncertů (experimentální – klubové scény). Samozřejmě že jsem si nenechal ujít příležitost a navštívil jsem expozice v renomovaných institucích jako je MOMa, Guggenheim Museum of Art, Metropolitan Museum, Brooklyn Museum, Queens Museum of Art a mnoha dalších. Také jsem se dostal na zahájení výstav v galeriích pracujících v komerčním provozu (Gladstone gallery, Rare Gallery, 31 Grand...) tak i galeriích zaměřených na nekomerční prostor, White Box, Apex Art, v polsedně jmenované jsem se zúčastnil „letní výstavy“ (The Most Curatorial Biennial of the Univesre).

Bohužel se musím zmínit o jisté věci, která mi celou stáž poněkud zproblematizovala a tou bylo časové nastavení mého pobytu. Myslím si, že poslední měsíc tedy Srpen, byl pro mne nejdůležitější a skutečně není možné přehlédnout fakt, že aklimatizace nějaký čas zabere, zvláště pokud se jedná o první pobyt na tak intenzivním místě, jakým New York určitě je, a bohužel zrovna v srpnu je velká většina galerií zavřená.... prostě sezóna končí na začátku léta a začíná podzimem... Je to pouze připomínka pro organizování příštího stipendia, myslím že jakýkoli termín byť i kratší během fungující sezóny je, co se týká navazování kontaktů, setkávání se s profesionály atd. jednoznačně výhodnější a zkušenosti kolegů, kteří se programu v různých termínech zúčastnili přede mnou to potvrzují.

Celkově, ale musím konstatovat, že celý pobyt byl pro mne velmi inspirativní a předpokládám, že se nějakým způsobem odrazí v celé mojí práci.

Josef Bolf

# VÝSTAVNÍ PROGRAM

## Galerie Jelení,

Galerie vznikla v roce 1999, je součástí Centra pro současné umění Praha. Ve svém programu se zaměřuje na prezentaci současných mladých umělců, často ještě studentů uměleckých škol. Studenti během studia a především po jeho ukončení nemají dostatečnou možnost seberealizace a často se po nějaké době - bez ohledu na talent přestávají umění věnovat. Cílem galerie je tedy napomoci prezentaci jejich díla veřejnosti.

Zatímco zpočátku převažovali v programu galerie studenti či absolventi pražských uměleckých škol, od roku 2002 galerie prezentuje též umělce z Brna a Ostravy a dalších měst: Pavel Ryška, Filip Ceněk, Jiří Havlíček, Petr Pavlán, Milan Kutina, Milan Egert, Petra Čiklová ad. Zmíněná aktivita je jedním z dlouhodobějších projektů mapování aktuálního dění v regionech. Mezi výstavami nejmladších umělců v galerii probíhají prezentace děl umělců již zavedených, kteří pomáhají udržovat co nejvyšší úroveň kvality programu.

Galerie též od počátku své činnosti spolupracuje s mladými kurátory, kteří program obohacují svými projekty (v minulosti spolupracovala s např. s Vitem Havránkem, Davidem Kulhánkem, Pavlínou Morganovou, Michalem Pěchoučkem ad.)

V Galerii Jelení proběhla též série mezinárodních výstav připravených nejdříve ve spolupráci s Open Gallery, galerií NCSU v Bratislavě. Jednalo se o výměnný projekt výstav dvojic mladých českých a slovenských umělců. Nyní pravidelně připravujeme výstavy ve spolupráci s organizací Buryzone, nyní Burundi v Bratislavě, jednou ze zajímavých kulturních institucí, pracujících s mladými umělci na Slovensku. (více informací o Buryzone: [www.buryzone.cz](http://www.buryzone.cz)).

V následujících čtyřech letech bude program galerie navazovat na svou dosavadní činnost prezentace nejmladších českých umělců, spolupráci s vysokými uměleckými školami, mladými kurátory a zahraničními galeriemi.



**Eva Koťátková, Za mezi nad pod v (Pokoj), detail instalace ve dvoře galerie Jelení, 26.10.-2.12.2007, Foto [c] Martin Polák**

Seznam výstav prezentovaných v galerii Jelení v roce 2007:

1. Vít Soukup: Panorama
2. Adam Holý: Zjevení
3. Jiří Bartůněk: Provinzmalér
4. Lara Portela: Come Tomorrow and Bring Friends so I Can Meet Them
5. Petr Lysáček: Kam s nimi, Portréty českých filosofů
6. Jan Haubelt: Tobyho vidění
7. Marek Meduna, Andrea Součková: Program
8. Ivan Svoboda a Magdalena Kwietkowská: Schnirchova 15
9. Vasil Artamonov, Alexey Klutkov, Václav Magid: Požár v knihovně,  
Demonstrace, Zeměkoule a jiné“
10. Dominik Lang
11. Eva Kořátková, finalistka Chalupeckého ceny: Pokoj
12. Erik Sikora: Už viem, načo mi to umenie bude

V roce 2007 byla otevřena samostatná internetová stránka galerie Jelení:  
[www.galeriejeleni.cz](http://www.galeriejeleni.cz)



**Patrik Čabla, 22.9.2007, foto [c] Martin Polák**



**Petr Lysáček: "Co s nimi. Portréty českých filosofů",  
detail instalace, 4.4.- 27.4.2007, foto [c] Martin Polák**

## **Výstavní spolupráce s externími institucemi**

V roce 2007 realizovalo CSU Praha výstavní projekt ve spolupráci se slovenskými kurátory Richardem Gregorem a Mirou Putiaovou přehlídku prací studentů slovenských vysokých uměleckých škol KE-BA-BB (KE - Košice FUTU, BA - Bratislava V` VU, BB - Banská Bystrica AU). Za CSU Praha byla kurátorem akce Zuzana `tefková.

To nejlepší ze slovenských stánků rychlého uměleckého občerstvení! Přehlídka prací studentů slovenských výtvarných škol. Přehlídka byla vystavena v galerii C2C v Praze.

# UMĚNÍ VE VEŘEJNÉM PROSTORU

Koordinátor programu: Ludvík Hlaváček

Z jednoho z hlavních rysů poslání CSU Praha, kterým je podpora sociálního působení uměleckých děl, vyplývá i zájem instituce o obor výtvarného umění, který je na mezinárodní scéně označován termínem public art. CSU Praha chápe public art ve smyslu formulace Patricie C. Philips (šéfredaktor časopisu Art Journal): „Public art není veřejné proto, že je vystavováno pod širým nebem, ... ale proto, že je manifestací takového umění, pro které je pojem veřejnosti trvalým procesem, genezí a předmětem dotazování a analýz.“

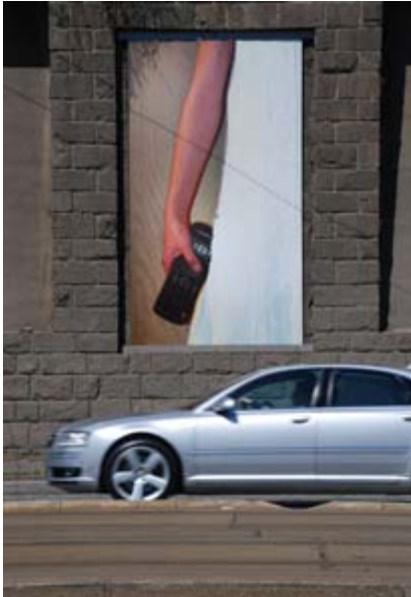
Od roku 1997 organizovalo centrum více než 70 uměleckých projektů ve veřejném prostoru. Větší část těchto projektů byla realizována v rámci velké „public art“ akce, nazvané Umělecké dílo ve veřejném prostoru, která byla uskutečněna v letech 1997 a 1998 a financována ještě z příspěvku OSI New York. Akce, sestávající z výstavy projektů a realizací vybraných projektů se zúčastnilo 57 umělců. Pro projekt Praha – kulturní hl. město Evropy v roce 2000 připravilo CSU Praha 5 projektů, z nich nejzdařilejší byly: socha Danae Michala Sedláka na břehu rybníka v pražské Stromovce a Noční hlídač Milana Caise na domě Goethe institutu v Praze. V posledních letech se CSU soustředilo především na dva projekty ve veřejném prostoru, ve kterých hodlá pokračovat v následujících letech. V roce 2007 pracovalo CSU Praha na dvou projektech umění ve veřejném prostoru: Galerie Artwall a Umění a příroda.

V roce 2007 byly v rámci programu Umění ve veřejném prostoru realizovány dva programy: Galerie Art Wall a Umění a příroda.

## Galerie ART WALL

Galerie Na zdi / Art Wall realizuje od roku 2000 a od roku 2005 pravidelně projekt „Setkání s městem“. Jde o sérii obrazů a textů umístěných v rámech opěrné zdi Letenských sadů na nábřeží kpt. Jaroše a Ed. Beneše. V roce 2005 zde byly vystaveny od května do října postupně čtyři projekty: Vítězky Lenky Klodové, Pan Modrý Davida Wallikera, Zazděné tváře Mirelle Bentivoglio a Texty Michala Rydvala. V roce 2006 projekty: Osud národa Martina Zeta, Flagelanti skupiny Podebal, Rituál Míly Preslové, Family Art Crimes skupiny Matky a otcové.

V roce 2007 byly v galerii Artwall prezentovány tyto projekty:



[Michaela Thelenová: " Na chvíli..."](#)



[Radek Jandera: Politik](#)



[Lukáš Kubec: Pošumavské safari](#)





[Silvie Vondřejcová: Otázky](#)



[Tomáš Hibi Matějček, Marek Pokorný: Malichernost](#)

[– pocta Ondřeji Sekorovi](#)

V roce 2007 byla dále spravována samostatná webová stránka galerie Artwall [www.artwall.cz](http://www.artwall.cz) uveřejňující všechny výstavy v plném rozsahu dokumentace.

Projekt Artwall byl prezentován v roce 2007 na výstavě ART PRAGUE ve výstavní síni Mánes.

V roce 2006 byl vydán katalog let 2005 a 2006. V roce 2008 bude vydán katalog dalších dvou ročníků.

V roce 2007 vydalo CSU Praha ve spolupráci s umělci Davidem Böhmem a Jiřím Frantou pexeso s motivem pupíků.

## Umění a příroda

V letech 2003 – 2006 bylo pokračováno v realizaci uměleckých děl v Dalejském a Prokopském údolí v Praze. V roce 2007 tento projekt pokračoval jen jednáním s umělci a přípravou dalších vhodných realizací.



Kurt Gebauer, Bojiště, detail, lokalita: Červený lom v Dalejském údolí v Praze

## FINANCOVÁNÍ CSU Praha, o.p.s.

V roce 2007 byl provoz centra umožněn granty Magistrátu hl. m. Praha a Ministerstva kultury ČR.

Magistrát hl. m. Prahy poskytl pro provoz všech programů CSU Praha jednorázovou částku 1 500 000 Kč.

Ministerstvo kultury ČR poskytlo grant na provoz galerie Jelení ve výši 200 000 Kč, na realizaci programu veřejného umění ve výši 100 000 Kč, na realizaci programu tvůrčích pobytů – rezidencí 100 000 Kč a na program dokumentace 150 000 Kč.

Tyto granty byly použity na uvedené činnosti a byly v řádných termínech oběma dárcům vyúčtovány. K vyúčtování nebyly vzneseny žádné připomínky.

Kromě těchto grantů získalo CSU Praha částku 12 770 Kč od Společnosti Jindřicha Chalupického jako kompenzaci zvýšených nákladů na realizaci výstavy Evy Kořátkové, finalistky ceny J.Ch.

Za pronájem přístrojů z majetku CSU Praha získalo CSU Praha částku 5 000 Kč.

### Hospodaření Centra pro současné umění Praha, o.p.s.

rok 2007			
Výnosy	2085734,01		
Náklady	2067824,14		
HV	17909,87		
Hospodaření dle středisek:			
náklady-granty	MK	MHMP	celkem
veřejné umění	100000,00	446810,30	546810,30
výstavy	200000,00	263269,90	463269,90
dokumentace	150000,00	637100,73	787100,73
rezidenční program	100000,00	124504,50	224504,50
kancelář	0,00	28314,57	28314,57
	550000,00	1500000,00	2050000,00
ostatní:			
náklady	17824,14		
výnosy	35734,01		

Než začnete vyplňovat tiskopis, přečtěte si, prosím, pokyny.

Finančnímu úřadu v, ve, pro

Prahu 1

01 Daňové identifikační číslo

C Z 2 6 1 2 8 0 5 5

02 Identifikační číslo

2 6 1 2 8 0 5 5

03 Daňové přiznání<sup>1)</sup>

řádné

~~opravné~~

~~dodatečné~~

Důvody pro podání dodatečného daňového přiznání zjištěny dne

-

04 Kód rozlišení typu přiznání

3, A

Zdaňovací období podle § 17a písm. a) zákona

a)

Finanční úřad pro Prahu 1	
Č. j.	průběh
Podáno osobně dne: 25-06-2008	kolky
Doloženo dne:	stisk podacího tlačítka finančního úřadu
Přílohy:	znaky

Počet podílových fondů

jejichž majetek je obhospodařován

Pořadové číslo podílového fondu

Počet příloh II. oddílu

Počet zvláštních příloh<sup>2)</sup>

Počet samostatných příloh<sup>3)</sup>

-

-

-

1

3

-

## PŘIZNÁNÍ

### k dani z příjmů právnických osob

podle zákona č. 586/1992 Sb., o daních z příjmů, ve znění pozdějších předpisů (dále jen "zákon")  
za zdaňovací období nebo za období, za které se podává daňové přiznání

od 0 1 0 1 2 0 0 7 do 3 1 1 2 2 0 0 7

#### I. ODDÍL - údaje o poplatníkovi (podílovém fondu)<sup>4)</sup>

05 Název právnické osoby

Centrum pro současné umění Praha, o.p.s.

06 Sídlo právnické osoby

a) ulice a číslo orientační, část obce a číslo popisné

Jelení, 9

b) obec

Praha, 1

c) PSČ

1 1 0 0 0

d) stát/kód státu

-

e) číslo telefonu

-

f) číslo faxu

-

07 Bankovní spojení

1 9 - 3 0 8 5 2 5 0 2 4 7 / 0 1 0 0

08 Přiznání zpracoval a předložil daňový poradce<sup>5)</sup>

~~ano~~ ne

09 Plná moc daňového poradce k zastupování uložena u finančního úřadu dne<sup>6)</sup>

-

10 Zákonná povinnost ověření účetní závěrky auditorem<sup>7)</sup>

~~ano~~ ne

11 Účetní závěrka nebo přehledy o majetku a závazcích a o příjmech a výdajích, přiloženy<sup>8)</sup>

~~ano~~ ne ano ne<sup>9)</sup>

12 Spojení se zahraničními osobami<sup>1)</sup>

~~ano~~ ne

13 Hlavní (převažující) činnost

nevýdělečná činnost

Kód klasifikace OKEČ<sup>2)</sup>

## II. ONDĚL - daň z příjmů právnických osob (dále jen "daň")

Řádek	Název položky	Vyplni v celých Kč	
		poplatník	finanční úřad
10 <sup>a</sup> )	Výsledek hospodaření (zisk +, ztráta -) nebo rozdíl mezi příjmy a výdaji) ke dni <input type="text" value="31.12.2007"/>	17 910	

20 <sup>a</sup> )	Částky neoprávněně zkracující příjmy (§ 23 odst. 3 písm. a) bod 1 zákona) a hodnota nepeněžních příjmů (§ 23 odst. 6 zákona), pokud nejsou zahrnuty ve výsledku hospodaření nebo v rozdílu mezi příjmy a výdaji na ř. 10	-	
30 <sup>a</sup> )	Částky, o které se podle § 23 odst. 3 písm. a) bodů 3 až 12 zákona zvyšuje výsledek hospodaření nebo rozdíl mezi příjmy a výdaji na ř. 10	-	
40	Výdaje (náklady) neuznávané za výdaje (náklady) vynaložené k dosažení, zajištění a udržení příjmů (§ 25 nebo 24 zákona), pokud jsou zahrnuty ve výsledku hospodaření nebo v rozdílu mezi příjmy a výdaji na ř. 10	2 055 054	
50	Rozdíl, o který odpisy hmotného a nehmotného majetku (§ 26 a § 32a zákona) uplatněné v účetnictví převyšují odpisy tohoto majetku stanovené podle § 26 až 33 zákona	-	
61 <sup>a</sup> )	Úprava základu daně podle § 23 odst. 8 zákona v případě zrušení poplatníka s likvidací	-	
62 <sup>a</sup> )	-	-	
70	Mezisoučet (ř. 20 + 30 + 40 + 50 + 61 + 62)	2 055 054	

100	Příjmy, které nejsou předmětem daně podle § 18 odst. 2 zákona, pokud jsou zahrnuty ve výsledku hospodaření nebo v rozdílu mezi příjmy a výdaji (ř. 10)	2 067 869	
101	Příjmy, jež u poplatníků kteří nebyli založeni nebo zřízení za účelem podnikání, nejsou předmětem daně podle § 18 odst. 4 a 13 zákona, pokud jsou zahrnuty ve výsledku hospodaření nebo v rozdílu mezi příjmy a výdaji (ř. 10)	95	
110 <sup>a</sup> )	Příjmy osvobozené od daně podle § 19 zákona, pokud jsou zahrnuty ve výsledku hospodaření nebo v rozdílu mezi příjmy a výdaji (ř. 10)	-	
111 <sup>a</sup> )	Částky, o které se podle § 23 odst. 3 písm. b) zákona snižuje výsledek hospodaření nebo rozdíl mezi příjmy a výdaji (ř. 10)	-	
112 <sup>a</sup> )	Částky, o které lze podle § 23 odst. 3 písm. c) zákona snížit výsledek hospodaření nebo rozdíl mezi příjmy a výdaji (ř. 10)	-	
120	Příjmy nezahmované do základu daně podle § 23 odst. 4 písm. a) zákona	-	
130	Příjmy nezahmované do základu daně podle § 23 odst. 4 písm. b) zákona	-	
140 <sup>a</sup> )	Příjmy a částky podle § 23 odst. 4 zákona, s výjimkou příjmů podle § 23 odst. 4 písm. a) a b) zákona, nezahmované do základu daně	-	
150	Rozdíl, o který odpisy hmotného a nehmotného majetku stanovené podle § 26 až 33 zákona převyšují odpisy tohoto majetku uplatněné v účetnictví	-	
160 <sup>a</sup> )	Souhrn jednotlivých rozdílů, o které částky výdajů (nákladů) vynaložených na dosažení, zajištění a udržení příjmů převyšují náklady uplatněné v účetnictví	-	
161 <sup>a</sup> )	Úprava základu daně podle § 23 odst. 8 zákona v případě zrušení poplatníka s likvidací	-	
162 <sup>a</sup> )	-	-	
170	Mezisoučet (ř. 100 + 101 + 110 + 111 + 112 + 120 + 130 + 140 + 150 + 160 + 161 + 162)	2 067 964	

## Příloha č. 1 II. oddílu

Identifikační číslo, u podílového fondu se tento údaj nevyplňuje

2 6 1 2 8 0 5 5

Daňové identifikační číslo; u podílového fondu se uvádě daňové identifikační číslo investiční společnosti obhospodařující jeho majetek

C Z 2 6 1 2 8 0 5 5

Pořadové číslo podílového fondu

-

**A. Rozdělení výdajů (nákladů), které se neuznávají za výdaje (náklady) vynaložené na dosažení, zajištění a udržení příjmů, uvedených na řádku 40 podle účtových skupin účtové třídy - náklady**

Řádek	Název účtové skupiny (včetně číselného označení)	Vyplní v celých Kč	
		poplatník	finanční úřad
1	5 - náklady na provoz organizace	2 055 054	
2	-	-	
3	-	-	
4	-	-	
5	-	-	
6	-	-	
7	-	-	
8	-	-	
9	-	-	
10	-	-	
11	-	-	
12	-	-	
13	Celkem	2 055 054	

**B. Odpisy hmotného a nehmotného majetku****a) Daňové odpisy hmotného a nehmotného majetku uplatněné jako výdaj (náklad) na dosažení, zajištění a udržení zdanitelných příjmů podle § 24 odst. 2 písm. a) zákona**

Řádek	Název položky	Vyplní v celých Kč	
		poplatník	finanční úřad
1	Odpisy hmotného a nehmotného majetku zařazeného do odpisové skupiny 1	-	
2	Odpisy hmotného majetku zařazeného do odpisové skupiny 1a	-	
3	Odpisy hmotného a nehmotného majetku zařazeného do odpisové skupiny 2	-	
4	Odpisy hmotného a nehmotného majetku zařazeného do odpisové skupiny 3	-	
5	Odpisy hmotného majetku zařazeného do odpisové skupiny 4	-	
6	Odpisy hmotného majetku zařazeného do odpisové skupiny 5	-	
7	Odpisy hmotného majetku zařazeného do odpisové skupiny 6	-	
8	Odpisy hmotného majetku podle § 30 odst. 4 zákona	-	
9	Odpisy hmotného majetku podle § 30 odst. 6 až 8 zákona	-	
10	Odpisy nehmotného majetku podle § 32a zákona, zařizovaného do majetku poplatníka ve zdaňovacích obdobích započatých v roce 2004 a později	-	
11	Daňové odpisy hmotného a nehmotného majetku celkem	-	

**b) Účetní odpisy hmotného a nehmotného majetku uplatněné jako výdaj (náklad) na dosažení, zajištění a udržení zdanitelných příjmů podle § 24 odst. 2 písm. v) zákona**

12	Účetní odpisy, s výjimkou uvedenou v § 25 odst. 1 písm. zg) zákona, u hmotného majetku, který není vymezen pro účely zákona jako hmotný majetek, a nehmotného majetku, který se neodpisuje podle tohoto zákona, uplatněné podle § 24 odst. 2 písm. v) zákona jako výdaj (náklad) k dosažení, zajištění a udržení zdanitelných příjmů. Pro nehmotný majetek zařizovaný do majetku poplatníka do 31. prosince 2000 se použije zákon ve znění platném do uvedeného data, a to až do doby jeho vyřazení z majetku poplatníka	-	
----	--	---	--

C. Odpis pohledávek zahrnovaný do výdajů (nákladů) k dosažení, zajištění a udržení příjmů a zákonné rezervy a zákonné opravné položky vytvářené podle zákona č. 593/1992 Sb., o rezervách pro zjištění základu daně z příjmů, ve znění pozdějších předpisů (dále jen zákon o rezervách)

a) Odpis neuhrazených pohledávek zahrnovaný do daňových výdajů (nákladů) a zákonné opravné položky k pohledávkám, mimo bankovních opravných položek podle § 5 zákona o rezervách - vyplňují všichni poplatníci

Řádek	Název položky	Vyplní v celých Kč	
		poplatník	finanční úřad
1	Úhm neuhrazených hodnot pohledávek nebo požizovacích cen pohledávek nabytých postoupením, u nichž termín splatnosti nastal do konce roku 1994, jejichž část lze uplatnit jako výdaj (náklad) k dosažení, zajištění a udržení příjmů podle čl. II bodu 11 části první zákona č. 261/2007 Sb., a to podle stavu ke konci zdaňovacího období	-	
2	Částka odpisu uplatněná v daném zdaňovacím období jako výdaj (náklad) na dosažení, zajištění a udržení příjmů podle čl. II bodu 11 části první zákona č. 261/2007 Sb. (maximálně 20 % ze ř. 1)	-	
3	Opravné položky k pohledávkám za dlužníky v konkursním a vyrovnacím řízení vytvořené podle § 8 zákona o rezervách v daném období, za které se podává daňové přiznání	-	
4	Stav zákonných opravných položek k pohledávkám za dlužníky v konkursním a vyrovnacím řízení (§ 8 zákona o rezervách) ke konci období, za které se podává daňové přiznání	-	
5	Stav nepromlčených pohledávek splatných po 31. prosinci 1994, k nimž lze tvořit zákonné opravné položky (§ 8a zákona o rezervách) ke konci období, za které se podává daňové přiznání	-	
6	Opravné položky k nepromlčeným pohledávkám vytvořené podle § 8a zákona o rezervách v daném období, za které se podává daňové přiznání	-	
7	Stav zákonných opravných položek k nepromlčeným pohledávkám splatným po 31. prosinci 1994 (§ 8a zákona o rezervách) ke konci období, za které se podává daňové přiznání	-	
8	Opravné položky k pohledávkám z titulu ručení za celní dluh vytvořené podle § 8b zákona o rezervách v daném období, za které se podává daňové přiznání	-	
9	Stav zákonných opravných položek k pohledávkám z titulu ručení za celní dluh (§ 8b zákona o rezervách) ke konci období, za které se podává daňové přiznání	-	
10	Opravné položky k nepromlčeným pohledávkám, vytvořené podle § 8c zákona o rezervách v daném období, za které se podává daňové přiznání	-	
11	Stav zákonných opravných položek k nepromlčeným pohledávkám vytvořených podle § 8c zákona o rezervách ke konci období, za které se podává daňové přiznání	-	
12	Úhm hodnot pohledávek nebo požizovacích cen pohledávek nabytých postoupením, uplatněných v daném zdaňovacím období, za které se podává daňové přiznání jako výdaj (náklad) na dosažení, zajištění a udržení příjmů podle § 24 odst. 2 písm. y) zákona	-	

b) Bankovní rezervy a opravné položky podle § 5 zákona o rezervách - vyplňují pouze banky

13	Průměrný stav rozvahové hodnoty nepromlčených pohledávek z úvěrů podle § 5 odst. 2 písm. a) zákona o rezervách	-	
14	Opravné položky k nepromlčeným pohledávkám z úvěrů, vytvořené podle § 5 odst. 2 písm. a) zákona o rezervách za dané zdaňovací období	-	
15	Stav zákonných opravných položek k nepromlčeným pohledávkám z úvěrů (§ 5 odst. 2 písm. a) zákona o rezervách) ke konci zdaňovacího období	-	
16	Průměrný stav poskytnutých bankovních záruk za úvěry podle § 5 odst. 2 písm. b) zákona o rezervách	-	
17)	Rezervy na poskytnuté bankovní záruky za úvěry, vytvořené podle § 5 odst. 2 písm. b) zákona o rezervách za dané zdaňovací období	-	
18	Stav zákonných rezerv na poskytnuté bankovní záruky za úvěry (§ 5 odst. 2 písm. b) zákona o rezervách) ke konci zdaňovacího období	-	

c) Opravné položky podle § 5a zákona o rezervách - vyplňují pouze spořitelni a úvěrní družstva a ostatní finanční instituce

19	Průměrný stav rozvahové hodnoty nepromlčených pohledávek z úvěrů poskytnutých fyzickým osobám na základě smlouvy o úvěru, bez příslušenství, v ocenění nesníženém o opravné položky již vytvořené (§ 5a odst. 3 zákona o rezervách)	-	
20	Výše základního kapitálu k poslednímu dni zdaňovacího období (§ 5a odst. 4 zákona o rezervách)	-	
21)	Opravné položky k nepromlčeným pohledávkám z úvěrů poskytnutých fyzickým osobám na základě smlouvy o úvěru, vytvořené podle § 5a odst. 4 zákona o rezervách za dané zdaňovací období	-	
22	Stav zákonných opravných položek k nepromlčeným pohledávkám z úvěrů poskytnutých fyzickým osobám na základě smlouvy o úvěru (§ 5a odst. 4 zákona o rezervách) ke konci zdaňovacího období	-	

d) Rezervy v pojišťovnictví - vyplňují pouze pojišťovny

23	Rezervy v pojišťovnictví vytvořené podle § 6 zákona o rezervách v daném období, za které se podává daňové přiznání	-	
24	Stav rezerv v pojišťovnictví (§ 6 zákona o rezervách) ke konci období, za které se podává daňové přiznání	-	

## e) Rezerva na opravy hmotného majetku - vyplňují všichni poplatníci

25	Rezerva na opravy hmotného majetku vytvořená podle § 7 zákona o rezervách v daném zdaňovacím období	-	-
26	Stav rezerv na opravy hmotného majetku (§ 7 zákona o rezervách) ke konci zdaňovacího období	-	-

## f) Ostatní zákonné rezervy - vyplňují pouze poplatníci oprávnění k jejich tvorbě a použití

27	Rezerva na péstební činnosti vytvořená podle § 9 zákona o rezervách v daném období, za které se podává daňové přiznání	-	-
28	Stav rezervy na péstební činnosti (§ 9 zákona o rezervách) ke konci období, za které se podává daňové přiznání	-	-
29*)	Ostatní rezervy vytvořené podle § 10 zákona o rezervách v daném zdaňovacím období	-	-

## D. (neobsazeno)

E. Odečet daňové ztráty od základu daně podle § 34 odst. 1 zákona<sup>9)</sup> nebo snížení základu daně podílového fondu o záporný rozdíl mezi jeho příjmy a výdaji podle § 20 odst. 3 zákona (vyplní se v celých Kč)

Řádek	Zdaňovací období nebo období, za které se podává daňové přiznání, v němž daňová ztráta vzniká od - do	Celková výše daňové ztráty vyměřené nebo přiznávané za období uvedené ve sl. 1	Část daňové ztráty ze sl. 2		
			odečtená v předcházejících zdaňovacích obdobích	odečtená v daném zdaňovacím období	kterou lze odečíst v následujících zdaňovacích obdobích
0	1	2	3	4	5
1	-	-	-	-	-
2	-	-	-	-	-
3	-	-	-	-	-
4	-	-	-	-	-
5	-	-	-	-	-
6	-	-	-	-	-
7	-	-	-	-	-
8	-	-	-	-	-
9	Celkem	-	-	-	-

F. Odečet podle § 34 odst. 10 a 4 zákona<sup>9)</sup>a) Odečet podle § 34 odst. 10 zákona<sup>9)</sup> a § 34 odst. 3 až 10 a 12 zákona, ve znění platném do 31. prosince 2004

Řádek	Název položky	Vyplní v celých Kč	
		poplatník	finanční úřad
1*)	Celková částka nároku na odečet podle § 34 odst. 10 zákona, ve znění platném od 1. ledna 2006, snížená o část tohoto nároku, uplatněného podle § 34 odst. 9 zákona, ve znění platném od 10. listopadu 2005, za předchozí zdaňovací období	-	-
2	Částka odečtu z nároku na ř. 1, uplatněná v daném zdaňovacím období	-	-
3	Nevyužitá část nároku uvedeného na ř. 1, jejíž odečet lze uplatnit v dalších zdaňovacích obdobích (ř. 1 - 2)	-	-
4	Částka odečtu uplatněná v daném zdaňovacím období z nevyužitého nároku, vzniklého v předchozích zdaňovacích obdobích podle § 34 odst. 3 až 10 a 12 zákona, ve znění platném do 31. prosince 2004	-	-
5	Celková částka odečtu uplatněného v daném zdaňovacím období (ř. 2 + 4)	-	-

## b) Odečet výdajů (nákladů) při realizaci projektů výzkumu a vývoje od základu daně podle § 34 odst. 4 zákona (vyplní se v celých Kč)

Řádek	Zdaňovací období nebo období, za které je podáváno daňové přiznání, v němž byly vynaloženy výdaje (náklady) při realizaci projektů výzkumu a vývoje od - do	Celková výše výdajů (nákladů) vynaložených v období uvedeném ve sl. 1 při realizaci projektů výzkumu a vývoje	Část výdajů (nákladů) ze sl. 2		
			odečtená v předcházejících zdaňovacích obdobích	odečtená v daném zdaňovacím období	kterou lze odečíst v následujících zdaňovacích obdobích
0	1	2	3	4	5
1	-	-	-	-	-
2	-	-	-	-	-
3	-	-	-	-	-
4	-	-	-	-	-
5	Celkem	-	-	-	-



**G. Celková hodnota poskytnutých darů, z níž lze na ř. 260 uplatnit odečet podle § 20 odst. 8 zákona<sup>9)</sup>**

Řádek	Název položky	Vyplni v celých Kč	
		poplatník	finanční úřad
1	Celková hodnota darů poskytnutých na účely vymezené v § 20 odst. 8 zákona pro odečet ze základu daně sníženého podle § 34 zákona	-	-
2	Ze ř. 1 hodnota darů poskytnutých vysokým školám a veřejným výzkumným institucím	-	-

**H. Rozčlenění celkového nároku na slevy na dani (§ 35 odst. 1 a § 35a nebo § 35b zákona), který lze uplatnit na ř. 300<sup>9)</sup>**

Řádek	Název položky	Vyplni v celých Kč	
		poplatník	finanční úřad
1	Sleva podle § 35 odst. 1 písm. a) zákona	-	-
2	Sleva podle § 35 odst. 1 písm. b) zákona	-	-
3	Sleva podle § 35 odst. 1 písm. c) zákona $\frac{f. 290 \text{ II. oddílu} \times 50}{100}$	-	-
4	Úhrn slev podle § 35 odst. 1 zákona (ř. 1 + 2 + 3)	-	-
5 <sup>9)</sup>	Sleva podle § 35a <sup>1)</sup> nebo 35b <sup>1)</sup> zákona	-	-

**I. Zápočet daně zaplacené v zahraničí<sup>9)</sup>**Počet samostatných příloh 

Řádek	Název položky	Vyplni v celých Kč	
		poplatník	finanční úřad
1 <sup>9)</sup>	Úhrn daní zaplacených v zahraničí, o které lze snížit daňovou povinnost metodou úplného zápočtu	-	-
2 <sup>9)</sup>	Úhrn daní zaplacených v zahraničí, u nichž lze uplatnit metodu prostého zápočtu (úhrn částek z ř. 3 samostatných příloh k tabulce I)	-	-
3 <sup>9)</sup>	Úhrn částek daní zaplacených v zahraničí, o které lze snížit daňovou povinnost metodou prostého zápočtu (úhrn částek z ř. 7 samostatných příloh k tabulce I)	-	-
4	Výše daní zaplacených v zahraničí, kterou lze započíst metodou úplného a prostého zápočtu (součet částek z ř. 1 a 3)	-	-
5 <sup>9)</sup>	Výše daní zaplacených v zahraničí, kterou nelze započíst (kladný rozdíl mezi částkami na ř. 2 a 3, zvýšený o kladný rozdíl mezi částkami na ř. 4 a na ř. 320 II. oddílu)	-	-

**J. Rozdělení některých položek v případě komanditní společnosti<sup>9)</sup> (vyplni se v celých Kč)**

Řádek	Název položky a číslo řádku II. oddílu, případně číslo řádku vyznačené tabulkou přílohy č. 1 II. oddílu, s nímiž souvisí částka ze sloupce 2 nebo 3 této tabulky	Částka připadající na komplementáře	Částka připadající na komanditisty	Částka za komanditní společnost jako celek (sl. 2 + 3)
0	1	2	3	4
1	Základ daně nebo daňová ztráta z ř. 200 (ř. 201)	-	-	-
2	Úhrn vyřazených příjmů (základů daně a daňových ztrát) podléhajících zdanění v zahraničí (ř. 210)	-	-	-
3	Odečet podle § 34 odst. 10 zákona (ř. 1 tabulky F/a)	-	-	-
4	Odečet podle § 34 odst. 4 zákona (příslušný řádek sl. 2 tabulky F/b)	-	-	-
5	Hodnota darů poskytnutých na účely vymezené v § 20 odst. 8 zákona (ř. 1 tabulky G)	-	-	-
6	Z ř. 5 hodnota darů poskytnutých vysokým školám a veřejným výzkumným institucím (ř. 2 tabulky G)	-	-	-
7	Celkový nárok na slevy na dani podle § 35 odst. 1 a § 35a nebo § 35b zákona (ř. 4 - ř. 5 tabulky H)	-	-	-
8	-	-	-	-
9	Úhrn daní zaplacené v zahraničí, kterou lze započíst metodou úplného a prostého zápočtu (ř. 4 tabulky I)	-	-	-

**K. Vybrané ukazatele hospodaření**

Řádek	Název položky	Měrná jednotka	Vyplni	
			poplatník	finanční úřad
1	Roční úhrn čistého obrátu	Kč	2 085 734	-
2	Průměrný přepočtený počet zaměstnanců, zaokrouhlený na celé číslo	osoby	1	-

Řádek		Vyplni v celých Kč	
		poplatník	finanční úřad
200	Základ daně před úpravou o část základu daně (daňové ztráty) připadající na komplementáře a o příjmy podléhající zdanění v zahraničí, u nichž je uplatňováno vymezení, a před snížením o položky podle § 34 a § 20 odst. 7 nebo odst. 8 zákona, nebo daňová ztráta před úpravou o část základu daně (daňové ztráty) připadající na komplementáře a o příjmy podléhající zdanění v zahraničí, u nichž je uplatňováno vymezení (ř. 10 + 70 - 170) <sup>*)</sup>	5 000	
201	Část základu daně nebo daňové ztráty připadající na komplementáře <sup>*)</sup>	-	
210 <sup>*)</sup>	Úhrn vyřazených příjmů (základů daně a daňových ztrát) podléhajících zdanění v zahraničí <sup>*)</sup>	-	
220	Základ daně po úpravě o část základu daně (daňové ztráty) připadající na komplementáře a o příjmy podléhající zdanění v zahraničí, u nichž je uplatňováno vymezení, před snížením o položky podle § 34 a § 20 odst. 7 nebo odst. 8 zákona <sup>*)</sup> nebo daňová ztráta po úpravě o část základu daně (daňové ztráty) připadající na komplementáře a o příjmy podléhající zdanění v zahraničí, u nichž je uplatňováno vymezení (ř. 200 - 201 - 210) <sup>*)</sup>	5 000	
230	Odečet daňové ztráty podle § 34 odst. 1 zákona <sup>*)</sup>	-	
240	Odečet podle § 34 odst. 10 zákona, ve znění platném od 1. ledna 2006, vč. dosud neuplatněného nároku na odečet, vzniklého v předchozích zdaňovacích obdobích podle § 34 odst. 3 až 10 a 12 zákona, ve znění platném do 31. prosince 2004	-	
241 <sup>*)</sup>	-	-	
242	Odečet podle § 34 odst. 4 zákona	-	
250	Základ daně po úpravě o část základu daně (daňové ztráty) připadající na komplementáře a o příjmy podléhající zdanění v zahraničí, u nichž je uplatňováno vymezení, snížený o položky podle § 34, před snížením o položky podle § 20 odst. 7 nebo odst. 8 zákona <sup>*)</sup> (ř. 220 - 230 - 240 - 241 - 242) <sup>*)</sup>	5 000	
251	Částka podle § 20 odst. 7 zákona, o níž mohou poplatníci, kteří nejsou založeni nebo zřízení za účelem podnikání (§ 18 odst. 3 zákona), dle snížit základ daně uvedený na ř. 250, zvýšený o částku vykázanou na ř. 241	5 000	
260	Odečet darů podle § 20 odst. 8 zákona (nejvýše 5 %, a v úhrnu s dany poskytnutými vysokým školám a veřejným výzkumným institucím, nejvýše 10 % z částky na ř. 250, zvýšené o částku vykázanou na ř. 241) <sup>*)</sup>	-	
270	Základ daně po úpravě o část základu daně (daňové ztráty) připadající na komplementáře a o příjmy podléhající zdanění v zahraničí, u nichž je uplatňováno vymezení, snížený o položky podle § 34 a částky podle § 20 odst. 7 nebo 8 zákona, zaokrouhlený na celé tisícikoruny dolů <sup>*)</sup> (ř. 250 - 251 - 260)	-	
280	Sazba daně (v %) podle § 21 odst. 1 nebo odst. 2 anebo odst. 3 zákona, ve spojení s § 21 odst. 6 zákona	24	
290	Daň $\frac{\text{ř. 270} \times \text{ř. 280}}{100}$	-	
300	Slevy na dani podle § 35 odst. 1 a § 35a nebo § 35b zákona (nejvýše do částky na ř. 290) <sup>*)</sup>	-	
301 <sup>*)</sup>	Sleva na dani podle § 35 odst. 6 až 8 zákona	-	
310	Daň upravená o položky uvedené na ř. 300 a 301 (ř. 290 - 300 - 301) <sup>*)</sup>	-	
320	Zápočet daně zaplacené v zahraničí na daň uvedenou na ř. 310 <sup>*)</sup> (nejvýše do částky uvedené na ř. 310)	-	
330	Daň po zápočtu na ř. 320 (ř. 310 - 320), zaokrouhlená na celé Kč nahoru <sup>*)</sup>	-	
331 <sup>*)</sup>	Samostatný základ daně podle § 20b zákona, zaokrouhlený na celé tisícikoruny dolů <sup>*)</sup>	-	
332	Sazba daně (v %) podle § 21 odst. 4 zákona, ve spojení s § 21 odst. 6 zákona	15	
333	Daň ze samostatného základu daně $\frac{\text{ř. 331} \times \text{ř. 332}}{100}$ , zaokrouhlená na celé Kč nahoru	-	
334 <sup>*)</sup>	Zápočet daně zaplacené v zahraničí na daň ze samostatného základu daně (nejvýše do částky uvedené na ř. 333)	-	
335	Daň ze samostatného základu daně po zápočtu (ř. 333 - 334), zaokrouhlená na celé Kč nahoru	-	
340	Celková daňová povinnost (ř. 330 + 335)	-	
360	Poslední známá daňová povinnost pro účely stanovení výše a periodicity záloh podle § 38a odst. 1 zákona (ř. 340 - 335 = ř. 330)	-	

**III. ODDÍL - výsledná daň investiční společnosti obhospodařující majetek v podílových fondech** DIČ: CZ26128055

Řádek	Název položky	Vyplní v celých Kč	
		poplatník	finanční úřad
1	Celková daňová povinnost za podílové fondy	-	
2	Celková daňová povinnost (ř. 1 + ř. 340 II. oddílu)	-	
3	Poslední známá daňová povinnost pro účely stanovení záloh podle § 38a zákona	-	

**IV. ODDÍL - dodatečné daňové přiznání**

Řádek	Název položky	Vyplní v celých Kč	
		poplatník	finanční úřad
1	Poslední známá částka daně	-	
2	Nově zjištěná částka daně (ř. 340 II. oddílu, resp. ř. 2 III. oddílu)	-	
3	Zvýšení (+), snížení (-) částky daně (ř. 2 - ř. 1)	-	
4	Poslední známá daňová ztráta	-	
5	Nově zjištěná daňová ztráta (ř. 220 II. oddílu)	-	
6	Zvýšení (+), snížení (-) daňové ztráty (ř. 5 - ř. 4)	-	

**V. ODDÍL - placení daně**

Ř. řek	Název položky	Vyplní v celých Kč	
		poplatník	finanční úřad
1	Na zálohách (§ 38a zákona) zapláceno	-	
2 <sup>1)</sup>	Na zajištění daně sraženo plátcem (§ 38e zákona)	-	
3	Daň sražená penzijnímu fondu z příjmů uvedených v § 36 odst. 2 zákona, kterou lze podle § 36 odst. 6 zákona započíst na jeho celkovou daňovou povinnost	-	
4	Nedoplatek (-) (ř. 1 + ř. 2 + ř. 3 - ř. 340 II. oddílu, resp. ř. 2 III. oddílu) < 0 Předplatek (+) (ř. 1 + ř. 2 + ř. 3 - ř. 340 II. oddílu, resp. ř. 2 III. oddílu) > 0	-	

**PROHLAŠUJI, ŽE VŠECHNY MNOU UVEDENÉ ÚDAJE V TOMTO PŘIZNÁNÍ JSOU PRAVDIVÉ A ÚPLNÉ**

Osoba oprávněná k podání daňového přiznání za právnickou osobu:

Jméno: M i c h a l Příjmení: K o l e č e k Titul: -

postavení vzhledem k právnické osobě: předseda správní rady

Pokud daňové přiznání zpracovává daňový poradce, uveďte dále evidenční číslo osvědčení: -

u své sídlo: -

Datum: 1 7 0 6 2 0 0 8

Přiznání sestavil: ing. Ivana Hájková

Centrum pro současné umění, o.p.s.  
Jelení 9, 118 00 Praha 1  
tel.: 02-24 37 31 78, 33 35 13 59  
fax: 02-57 32 06 40  
e-mail: scca@ecn.cz telefon: 246024616

 Za finanční úřad přiznanou daňovou povinnost vyměří<sup>1)</sup> - dodatečně vyměří<sup>2)</sup> podle § 46 odst. 5 zákona ČNR č. 337/1992 Sb.,

 o správě daní a poplatků, ve znění pozdějších předpisů, dne                      ke dni                     .

**Vysvětlivky:**

- 1) Ne<sup>1)</sup> dříve se škrte
- 2) Vy<sup>2)</sup> i finanční úřad
- 3) V případě vykázání ztráty nebo daňové ztráty se uvede částka se znaménkem minus (-)
- 4) Vyplní pouze poplatník, který je komanditní společností
- 5) Pokud poplatníkem daně je komanditní společnost, uvede pouze částky připadající na komanditisty
- 6) Zákon č. 248/1992 Sb., o investičních společnostech a investičních fondech, ve znění pozdějších předpisů
- 7) Účetní závěrka nebo přehled o majetku a závazcích a přehled o příjmech a výdajích, jako příloha vyznačená pod položkou 11 v I. oddílu, je součástí daňového přiznání (§ 40 odst. 2 zákona č. 337/1992 Sb., o správě daní a poplatků, ve znění pozdějších předpisů). Za podílové fondy předkládá účetní závěrku investiční společnosti, která obhospodařuje jejich majetek. Pro účely elektronického podání daňového přiznání se Účetní závěrkou rozumí elektronické přílohy Vybrané údaje z Rozvahy a Vybrané údaje z Výkazu zisku a ztráty, popřípadě Vybrané údaje z Přehledu o změnách vlastního kapitálu, které jsou součástí programového vybavení aplikace, a Opis Přílohy účetní závěrky, vkládaný jako samostatný soubor. Přehledy o majetku a závazcích a příjmech a výdajích a Účetní závěrky, pro které nejsou v programovém vybavení aplikace Elektronické podání pro daňovou správu k dispozici elektronické přílohy se závazně stanoveným uspořádáním údajů, lze účinně elektronicky podat prostřednictvím E-příloh, umožňujících vložení souboru typu doc, txt, xls, ppt, pdf nebo jpg.
- 8) B. de-li vyplněn některý z takto označených řádků, je nutné ve smyslu důležitých pokynů pro jejich vyplnění, rozvíjet na zvláštní příloze včetně náležitosti vyžadované na příslušném řádku, popřípadě i u propočtu. Při elektronickém podání daňového přiznání jsou textová pole pro vyplnění zvláštních příloh součástí programového vybavení aplikace.
- 9) Výpočet částky vykázané na takto označeném řádku se provádí na samostatné příloze. Tiskopisy samostatných příloh vydává Ministerstvo financí. Pro účely elektronického podání daňového přiznání jsou elektronické verze těchto tiskopisů součástí programového vybavení aplikace Elektronické podání pro daňovou správu.

# VÝKAZ ZISKU A ZTRÁTY

pro nevýdělečné organizace

ve zjednodušeném rozsahu

ke dni 31.12.2007

(v celých tisících Kč)

Název a sídlo účetní jednotky

Centrum pro současné umění Praha,

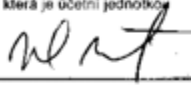
Jelení

Praha 1

11000

IČ

2 6 1 2 8 0 5 5

Označení a	NÁKLADY b	Činnost		
		hlavní 1	hospodářská 2	celkem 3
A. I.	Spotřebované nákupy celkem	245	-	245
A. II.	Služby celkem	1 354	-	1 354
A. III.	Osobní náklady celkem	452	-	452
A. IV.	Daně a poplatky celkem	2	-	2
A. V.	Ostatní náklady celkem	15	-	15
A. VI.	Ódpisy, prodaný majetek, tvorba rezerv a opravných položek celkem	-	-	-
A. VII.	Poskytnuté příspěvky celkem	-	-	-
A. VIII.	Daň z příjmů celkem	-	-	-
	<b>NÁKLADY CELKEM (A. I. + A. II. + A. III. + A. IV. + A. V. + A. VI. + A. VII. + A. VIII.)</b>	<b>2 068</b>	<b>-</b>	<b>2 068</b>
Označení a	VÝNOSY b	Činnost		
		hlavní 1	hospodářská 2	celkem 3
B. I.	Tržby za vlastní výkony a za zboží celkem	13	5	18
B. II.	Změny stavu vnitroorganizačních zásob celkem	-	-	-
B. III.	Aktivace celkem	-	-	-
B. IV.	Ostatní výnosy celkem	-	-	-
B. V.	Tržby z prodeje majetku, zúčtování rezerv a opravných položek celkem	-	-	-
B. VI.	Přijaté příspěvky celkem	2 068	-	2 068
B. VII.	Provozní dotace celkem	-	-	-
	<b>VÝNOSY CELKEM (B. I. + B. II. + B. III. + B. IV. + B. V. + B. VI. + B. VII.)</b>	<b>2 081</b>	<b>5</b>	<b>2 086</b>
C.	Výsledek hospodaření před zdaněním (VÝNOSY CELK. - NÁKLADY CELK.)	13	5	18
34.	Daň z příjmů	-	-	-
D.	Výsledek hospodaření po zdanění (C. - 34.)	13	5	18
Sestaveno dne: 17.6.2008		Podpisový záznam statutárního orgánu účetní jednotky nebo podpisový záznam fyzické osoby, která je účetní jednotkou 		
Právní forma účetní jednotky obecně prosp. společnost		Osoba odpovědná za účetnictví (jméno a podpis) Ing. Hájková		
Předmět podnikání		Osoba odpovědná za účetní závěrku (jméno a podpis) Ing. Hájková tel.: 224254677      linka: -		

## ROZVAHA pro nevýdělečné organizace

ve zjednodušeném rozsahu

ke dni 31.12.2007

(v celých tisících Kč)

Název a sídlo účetní jednotky

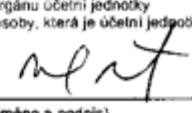
Centrum pro současné umění Praha,

Jelení

Praha 1

11000

IČ
2 6 1 2 8 0 5 5

Označení a	AKTIVA b	Stav k prvnímu dni účetního období 1	Stav k poslednímu dni účetního období 2
A.	Dlouhodobý majetek celkem (A.I. + A.II. + A.III. + A.IV.)	-	-
A. I.	Dlouhodobý nehmotný majetek celkem	-	-
A. II.	Dlouhodobý hmotný majetek celkem	692	692
A. III.	Dlouhodobý finanční majetek celkem	-	-
A. IV.	Oprávkový majetek celkem	-692	-692
B.	Krátkodobý majetek celkem (B.I. + B.II. + B.III. + B.IV.)	110	80
B. I.	Zásoby celkem	-	-
B. II.	Pohledávky celkem	46	46
B. III.	Krátkodobý finanční majetek celkem	55	31
B. IV.	Jiná aktiva celkem	9	3
	<b>AKTIVA CELKEM (A. + B.)</b>	<b>110</b>	<b>80</b>
Označení a	PASIVA b	Stav k prvnímu dni účetního období 3	Stav k poslednímu dni účetního období 4
A.	Vlastní zdroje celkem (A. I. + A. II.)	41	59
A. I.	Jmění celkem	1	1
A. II.	Výsledek hospodaření celkem	40	58
B.	Cizí zdroje celkem (B. I. + B. II. + B. III. + B. IV.)	69	21
B. I.	Rezervy celkem	-	-
B. II.	Dlouhodobé závazky celkem	-	-
B. III.	Krátkodobé závazky celkem	61	21
B. IV.	Jiná pasiva celkem	8	-
	<b>PASIVA CELKEM (A. + B.)</b>	<b>110</b>	<b>80</b>
Sestaveno dne: 17.6.2008		Podpisový záznam statutárního orgánu účetní jednotky nebo podpisový záznam fyzické osoby, která je účetní jednotkou 	
Právní forma účetní jednotky obecně prosp. společnost		Osoba odpovědná za účetnictví (jméno a podpis) ing. Rájková	
Předmět podnikání nevýdělečná činnost		Osoba odpovědná za účetní závěrku (jméno a podpis) ing. Rájková tel: 224254677 linka: -	

Příloha k účetní závěrce  
Centrum pro současné umění Praha-obecně prospěšná společnost  
k 31.12.2007

Údaje přílohy vycházející z účetních písemností účetní jednotky  
/účetní doklady, účetní knihy a ostatní účetní písemnosti/  
a z dalších podkladů, které má účetní jednotka k dispozici.

#### **Obsah přílohy**

##### **A/ OBECNÉ ÚDAJE**

1. popis účetní jednotky
2. majetková či smluvní spoluúčast jednotky v jiných společnostech
3. zaměstnanci společnosti, osobní náklady

##### **B/ POUŽÍVANÉ ÚČETNÍ METODY A ZÁSADY**

1. způsob ocenění majetku
2. odpisování
3. přepočítání cizích měn na českou měnu

##### **C/ DOPLŇUJÍCÍ ÚDAJE K ROZVAZE A K VÝKAZU ZISKU A ZTRÁT**

1. vlastní jmění
2. pohledávky a závazky
3. rezervy
4. výše přijatých příspěvků
5. hmotný a nehmotný majetek společnosti

## OBECNÉ ÚDAJE

### 1. Popis účetní jednotky

Název: Centrum pro současné umění Praha-obecně prospěšná společnost

Sídlo: Jelení 9, Praha 1

Právní forma: obecně prospěšná společnost IČO: 26128055

Rozhodující předmět činnosti: dokumentace současného výtvarného umění, realizace výstav současného výtvarného umění

Zakladatel a datum vzniku společnosti: 11.11.1999 Nadace pro současné umění Praha

Změny provedené v uplynulém účetním období:  
žádné změny nebyly

Správní rada o.p.s.

Předseda:Michal Koleček od 1.7.2003

členové :Olga Malá od 15.2.2003

ing.Josef Pleskot od 15.2.2003

Dozorčí rada o.p.s.

Předseda:Charlotte Kotiková,

členové :Michal Mikula, prof.ing.Jiřina Jílková od 15.2.2003

### 2. Majetková či smluvní spoluúčast účetní jednotky v jiných společnostech

Společnost nemá žádnou spoluúčast v jiné společnosti

### 3. Zaměstnanci společnosti, osobní náklady

K 31.12.2007 zaměstnává o.p.s. jednoho pracovníka v trvalém pracovním poměru. Celkové osobní náklady vynaložené za uvedené zdaňovací období jsou 451877,-Kč.

## B/ POUŽÍVANÉ ÚČETNÍ METODY, OBECNÉ ZÁSADY A ZPUSOBY OCEŇOVÁNÍ

Předkládaná účetní závěrka byla zpracována na základě zákona č.563/1991Sb. o účetnictví a na základě opatření Ministerstva financí ČR, kterými se stanoví postupy účtování a obsah účetní závěrky pro politické strany, hnutí, občanská sdružení a jiné nevýdělečné organizace

### 1.Způsob ocenění majetku

#### 1.1. Zásoby

-společnost nevlastní žádné zásoby

1.2. Ocenění hmotného a nehmotného investičního majetku vytvořeného vlastní činností  
- společnost nevytváří žádný investiční majetek vlastní činností

1.3. Ocenění cenných papírů a majetkových účastí  
- ve sledovaném období společnost nevlastnila cenné papíry ani majetkové účasti

## 2. Odepisování

Odpisový plán účetních odpisů hmotného investičního majetku účetní jednotka sestavila v interním předpisu tak, že za základ vzala metody používané při vyčíslování daňových odpisů.  
Daňové odpisy ve smyslu zákona o dani z příjmu nejsou uplatňovány.

## 3. Přepočítání cizích měn na českou měnu

-ke dni účetní uzávěrky je majetek v cizí měně vyjádřen kursem ČNB

## C/ DOPLŇUJÍCÍ ÚDAJE K ROZVAZE A K VÝKAZU ZISKU A ZTRÁT

### 1. Vlastní jmění

- jmění společnosti je 1000,-Kč  
- hosp.výsledek za účetní období 2001: 263333,66Kč  
- hosp.výsledek za účetní období 2002: -1023131,25Kč  
- hosp.výsledek za účetní období 2003: 186460,49Kč  
- hosp.výsledek za účetní období 2004: 279872,90Kč  
- hosp.výsledek za účetní období 2005: -342718,61Kč  
- hosp.výsledek za účetní období 2006: 675652,17Kč

### 2. Pohledávky a závazky

-pohledávky po lhůtě splatnosti společnost nejsou evidovány

-závazky po lhůtě splatnosti společnost nejsou evidovány

### 3. Rezervy

-společnost rezervy nevytvořila ani nečerpala

### 4. Výše přijatých příspěvků

celkem:	2067869,00Kč
-grant Hl.Města Prahy	1500000,00Kč
-granty Ministerstva kultury	550000,00Kč
-ostatní příspěvky	17869,00Kč

### 5. Hmotný a nehmotný majetek

-společnost v roce 2007 nepořídila ani nevyřadila žádný hmotný ani nehmotný investiční majetek

*mlat*



# CATO

auditorská společnost

---

**Zpráva auditora**  
**Centrum pro současné umění - Praha, o.p.s.**  
**Jelení 9, Praha 1**  
**IČ: 26128055**  
**za rok 2007**

Provedli jsme audit přiložené účetní závěrky Centrum pro současné umění - Praha, o.p.s. k 31. prosinci 2007. Za sestavení účetní závěrky je odpovědná správní rada nadace. Naší úlohou je vyjádřit na základě auditu výrok o této účetní závěrcce.

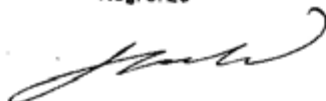
Audit jsme provedli v souladu se Zákonem o auditorech a Komoře auditorů České republiky a auditorskými směrnicemi Komory auditorů České republiky. Tyto směrnice požadují, aby byl audit naplánován a proveden tak, aby auditor získal přiměřenou jistotu, že účetní závěrka neobsahuje významné nesprávnosti. Audit zahrnuje výběrovým způsobem provedené ověření úplnosti a průkaznosti částek a informací uvedených v účetní závěrcce. Audit rovněž zahrnuje posouzení správnosti a vhodnosti použitých účetních zásad a významných odhadů učiněných společností a zhodnocení celkové prezentace účetní závěrky. Jsme přesvědčeni, že provedený audit poskytuje přiměřený podklad pro vyjádření výroku.

Podle našeho názoru účetní závěrka podává ve všech významných ohledech věrný a poctivý obraz aktiv, závazků, vlastního jmění a finanční situace Centrum pro současné umění - Praha, o.p.s. a výsledku hospodaření za rok 2007 v souladu se zákonem o účetnictví a příslušnými předpisy České republiky.

Cato, spol. s r. o.  
licence č. 20

**CATO**  
auditorská společnost  
Člen KAČR  
Reg. č. 20

Ing. Pavel Havlík  
dekrét č. 112



Dne: 27. června 2008  
Praha, Česká republika